



GÉOPARK
BEAUJOLAIS



Organisation
des Nations Unies
pour l'éducation,
la science et la culture



Beaujolais
Géoparc
mondial
UNESCO

Syndicat Mixte du
BEAUJOLAIS



Sites touristiques
emblématiques
Auvergne-Rhône-Alpes



Géoparc mondial UNESCO du Beaujolais, de l'idée au label



Clément CAZÉ, chargé de projet Geopark Beaujolais – Syndicat Mixte du Beaujolais

--

Jeudi 23 janvier 2020 – Assises de l'EEDD en Occitanie – Octon (34)



Géoparc mondial UNESCO du Beaujolais, de l'idée au label

- ❖ Les origines du projet
- ❖ Le territoire Beaujolais
- ❖ Les grandes étapes de la candidature
- ❖ Fonctionnement et axes de développement
- ❖ Intégration dans un réseau global
- ❖ Exemples d'actions réalisées ou en cours



GÉOPARK
BEAUJOLAIS



Organisation
des Nations Unies
pour l'éducation,
la science et la culture



Beaujolais
Géoparc
mondial
UNESCO

Les origines du projet



Les origines du projet

Des dynamiques déjà à l'œuvre sur le territoire :

- ❖ Charte de Fontevraud (Pays des Brouilly, 2011)
 - ❖ Lancement du travail de caractérisation des sols et terroirs viticoles par l'interprofession (2009)
 - ❖ Début de réflexion pour la création d'un Parc Naturel Régional en Beaujolais (2010-2012)
- ➔ Un bon « terreau » pour faire émerger des projets

Les origines du projet

Des acteurs conscients des potentialités du territoire...

- ❖ Un tissu associatif extrêmement dense sur l'ensemble du territoire
- ❖ Un intérêt grandissant pour la protection des paysages et la mise en valeur du territoire
- ❖ 2010 : création du Syndicat Mixte du Beaujolais

...mais peu d'interactions et pas de projet qui rassemble

Les origines du projet

En 2012, l'élément déclencheur :

- ❖ Une femme, Chantal PEGAZ
 - ❖ Découverte du concept de Géoparc
 - ❖ Prise de contact avec un géologue local et le Président du Syndicat Mixte du Beaujolais
- ➔ L'idée séduit, et la « graine » est semée...

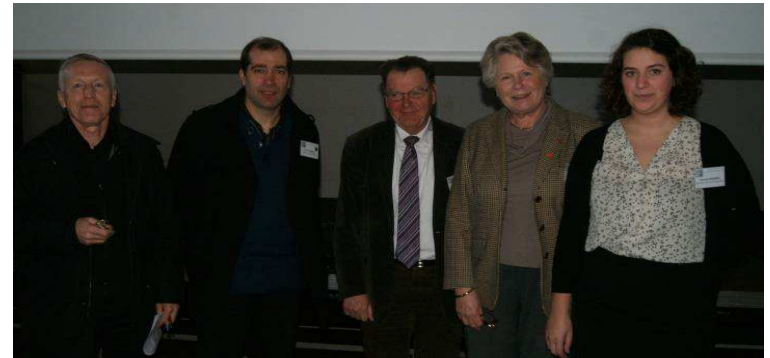
Les origines du projet

Mise en œuvre rapide :

- ❖ Décembre 2012 : le SMB prend la compétence « démarche Géoparc »
- ❖ Début 2013 : recrutement d'une apprentie pour réaliser le travail préparatoire
- ❖ Etude de faisabilité pour étudier le potentiel du territoire

Les origines du projet

Février 2013 : premier forum de la démarche
Géoparc en Beaujolais





Organisation
des Nations Unies
pour l'éducation,
la science et la culture

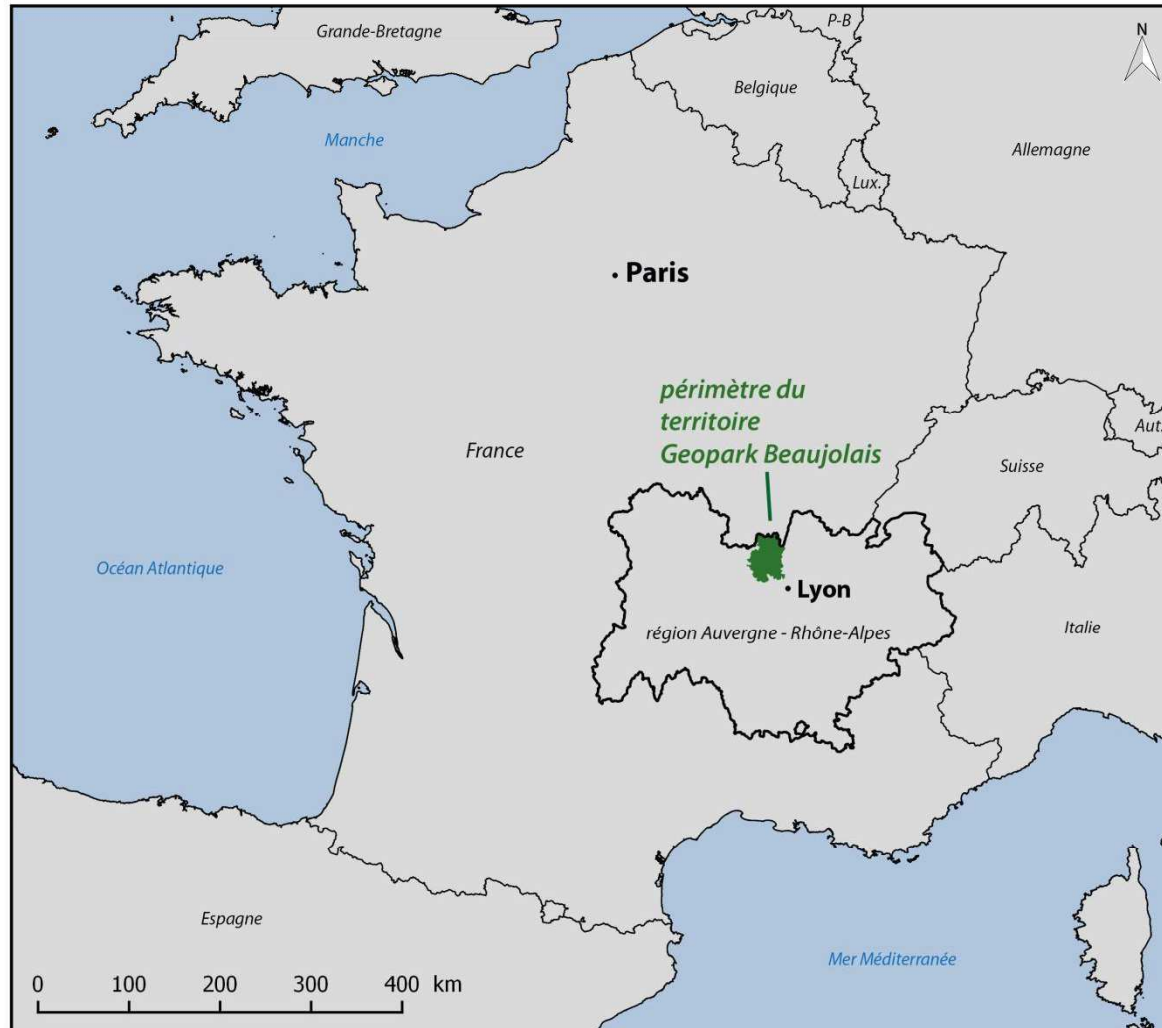


Beaujolais
Géoparc
mondial
UNESCO

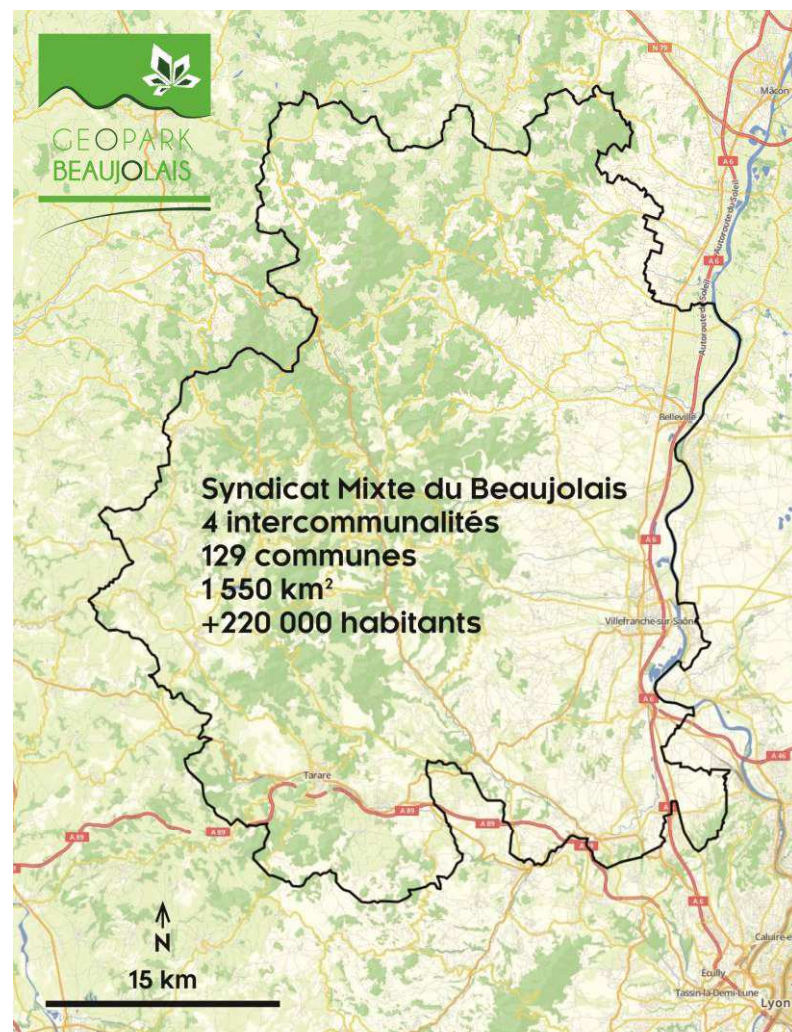
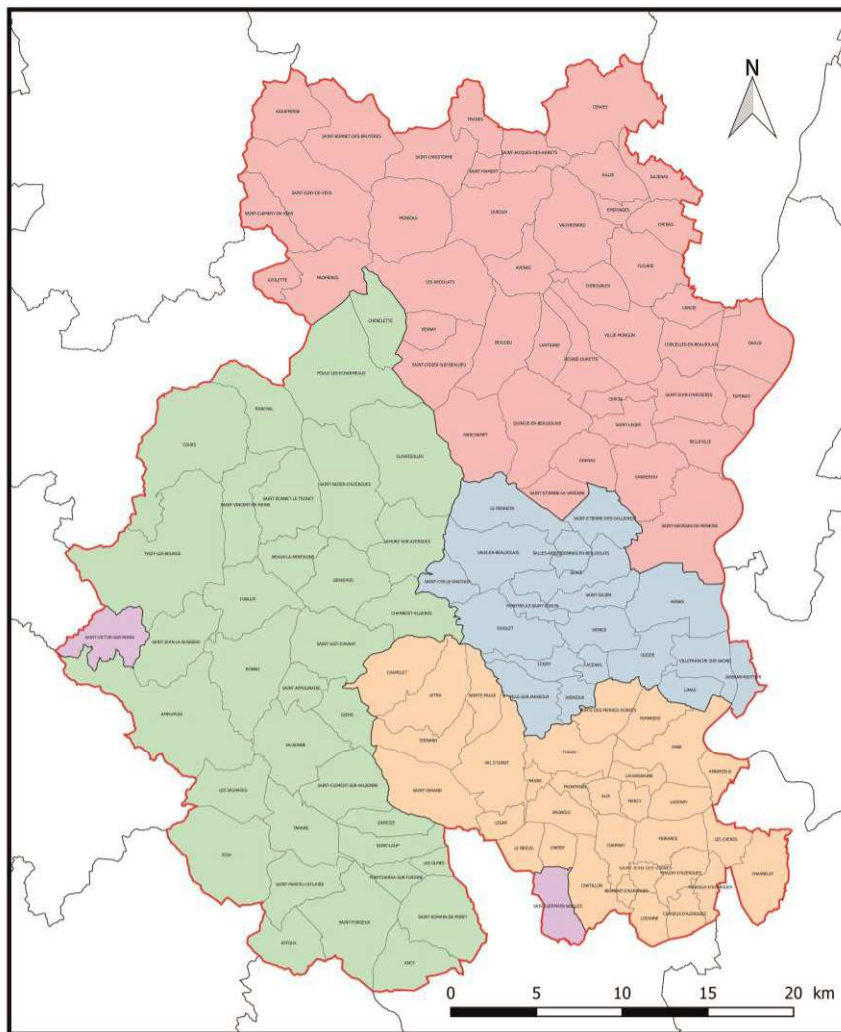
Le territoire Beaujolais



Le territoire Beaujolais



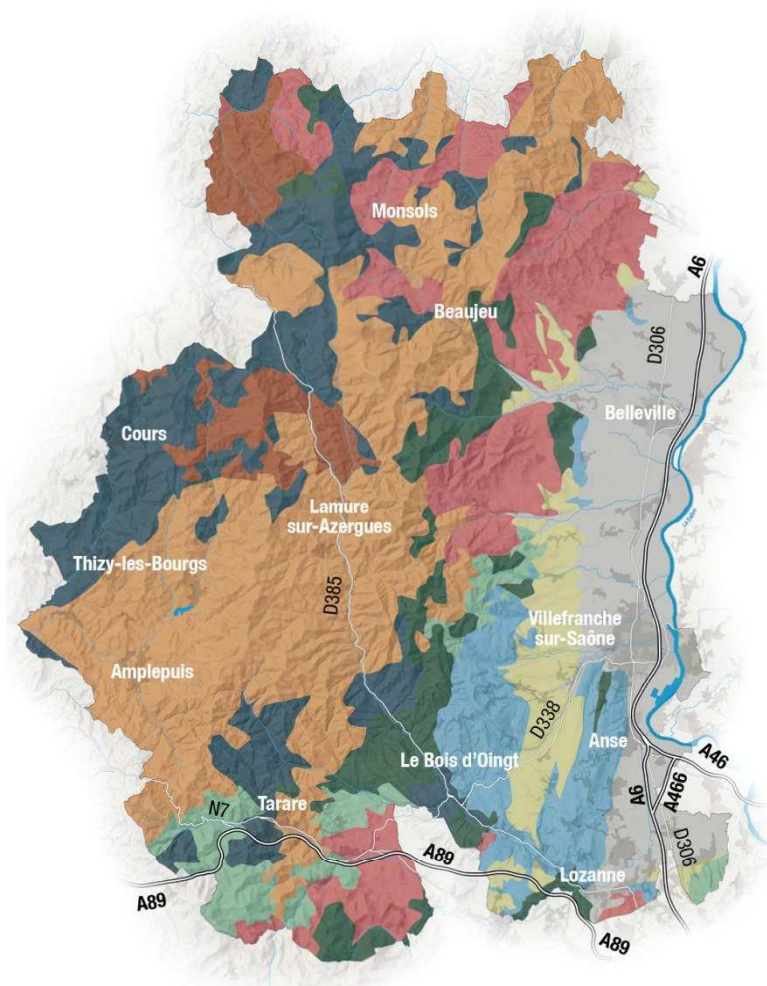
Le territoire Beaujolais



Le territoire Beaujolais



Le territoire Beaujolais



500 millions d'années d'histoire géologique

- 
Formations superficielles issues de l'érosion des reliefs par les cours d'eau (-65 Ma à auj.)
- 
Roches sédimentaires formées au fond des mers chaudes du Jurassique (-250 à -160 Ma)
- 

Roches granitiques formées au cœur d'une vaste chaîne de montagnes (-330 à -290 Ma)
- 

Roches volcaniques issues d'intenses éruptions et roches sédimentaires créées dans un océan proche (-350 à -325 Ma)
- 

Roches métamorphiques provenant des entrailles de la Terre (-500 à -360 Ma)



Le Beaujolais : une histoire géologique riche et variée



NEOGENE QUATERNAIRE

4,5 Ga 540 Ma

250 Ma

65 Ma

0 Ma

ERE PRIMAIRE

ERE SECONDAIRE

ERE TERTIAIRE

CAMBRIEN

ORDOVICIEN

SILURIEN

DEVONIEN

CARBONIFERE

PERMIEN

TRIAS

JURASSIQUE

CRETACE

PALEOGENE

NEO Q

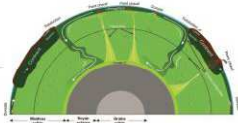
Création de la Terre

Apparition des premières plantes

Apparition des premiers dinosaures

Disparition des dinosaures

Apparition des premiers Humains



Intérieur de la Terre



Volcan et océan



Massif montagneux



Plaine désertique



Plage et mer



Disparition de la mer



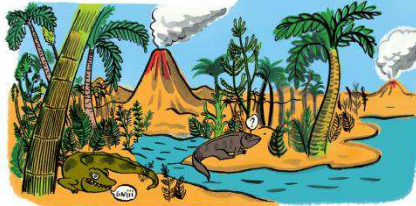
Paysage actuel

Tout commence pendant la première moitié de l'ère Primaire... 500 à 450 Millions d'années. Il y'a super long temps quoi! C'est à partir de cette période que nous commençons à déchiffrer l'histoire géologique du Beaujolais.



La vie n'existe alors que dans les océans qui sont remplis de êtres vivants étranges.

De -380 à -330 Millions d'années! A cette époque, le territoire du Beaujolais se trouve au niveau de l'équateur et ressemble aux Caraïbes. Les bestioles bizarres sortent de l'eau.



-330 à -290 Millions d'années. La collision des deux grands continents provoque le surgissement d'une chaîne de montagnes énorme. Le paysage du Beaujolais ressemble alors à l'Himalaya.



De -330 à -250 Millions d'années. L'époque de la grande Érosion! Durant des millions d'années, les montagnes Hercyniennes sont soumises à une érosion intense qui modifie le paysage, et aplatis la chaîne de montagnes. A cette époque, le Beaujolais est une vaste plaine désertique battue par les vents.



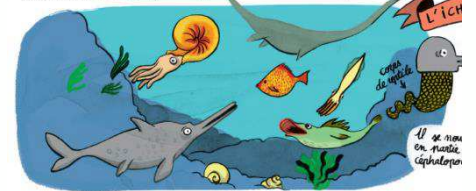
Les deux premiers dinosaures apparaissent

Le paysage ressemble alors au qu'on se voit aujourd'hui

De -250 à -160 Millions d'années, la mer envahit peu à peu le territoire. Le Beaujolais va alors voir apparaître la succession d'une multitude d'environnements marins et côtiers différents pendant le début de l'ère secondaire, et notamment au Jurassique.



De -200 à -160 Millions d'années, la vie dans les mers est très riche. Pendant des millions d'années des animaux marins vont laisser des traces que l'on peut encore observer aujourd'hui...

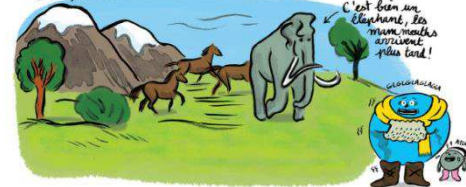


Il se voit en partie céphalopode

De -100 à -66 Millions d'années, on assiste à l'extinction de la plupart des dinosaures et au développement des mammifères. Les continents prennent la place qu'on leur connaît aujourd'hui.

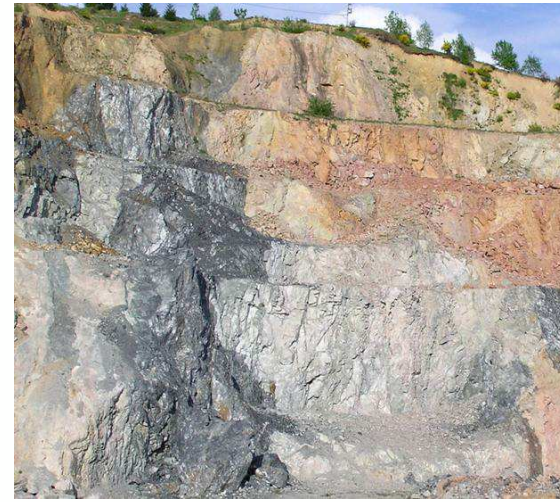


De -5 Millions d'années à nos jours. On voit apparaître les premiers chevaux et éléphants! C'est à ce moment que le paysage actuel va se former.

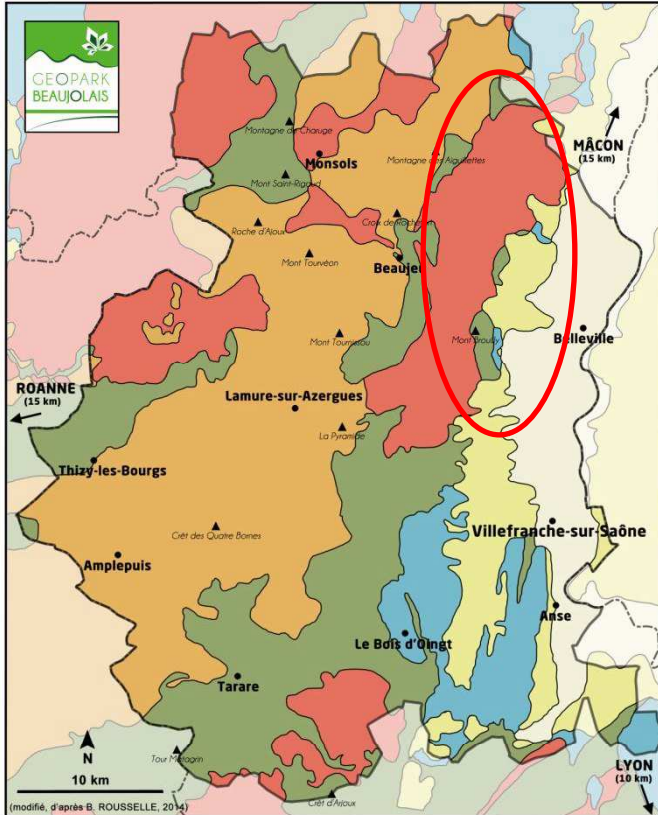


C'est bien un éléphant! Les mammifères arrivent plus tard!


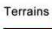
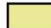



Particularités géologiques



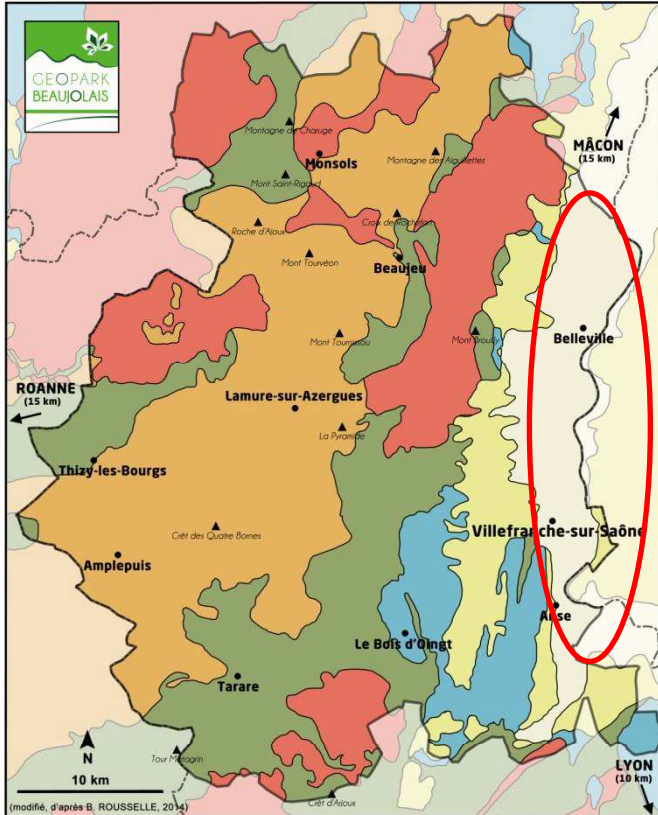
Paysages et patrimoines



LES GRANDS ENSEMBLES GÉOLOGIQUES DU PAYS BEAUJOLAIS

- | | | | |
|--|---|---|-----------------------------------|
|  | Terrains sédimentaires alluviaux récents et actuels |  | Terrains primaires
granitiques |
|  | Terrains sédimentaires argilo-siliceux tertiaires et quaternaires |  | volcaniques |
|  | Terrains sédimentaires secondaires (grès, calcaires, marnes) |  | métamorphiques |

Paysages et patrimoines

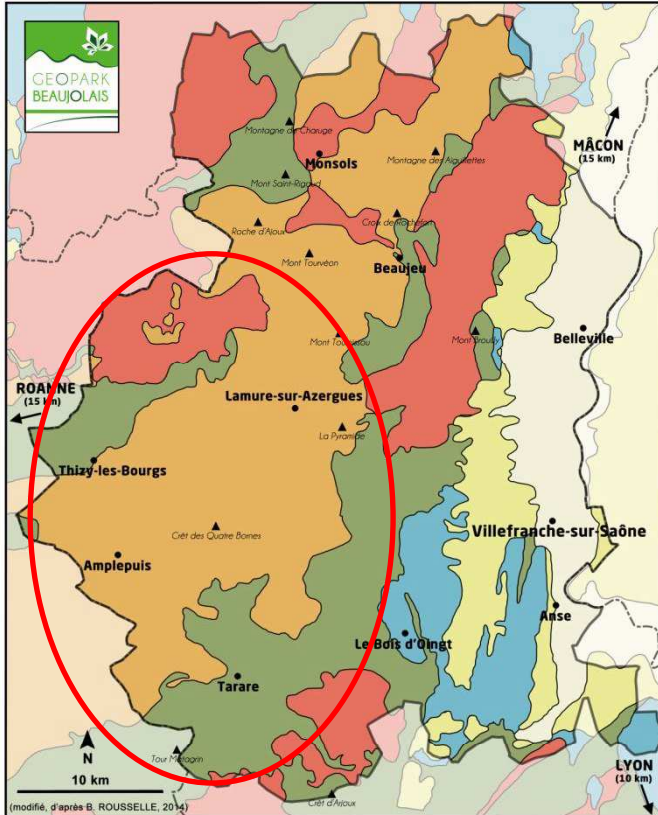


LES GRANDS ENSEMBLES GÉOLOGiques DU PAYS BEAUJOLAIS

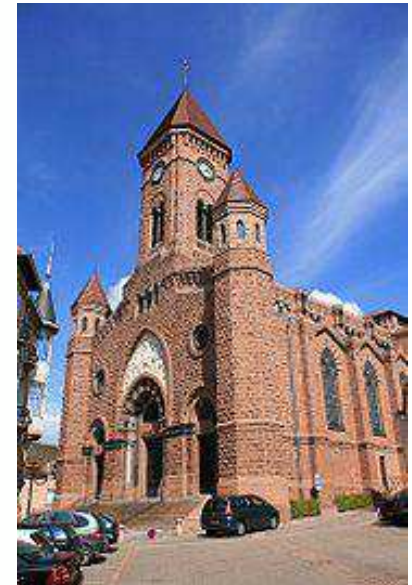
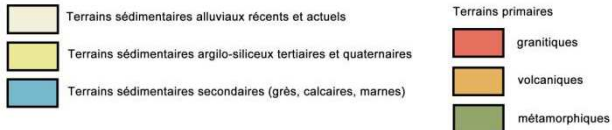
	Terrains sédimentaires alluviaux récents et actuels		Terrains primaires granitiques
	Terrains sédimentaires argilo-siliceux tertiaires et quaternaires		volcaniques
	Terrains sédimentaires secondaires (grès, calcaires, marnes)		métamorphiques



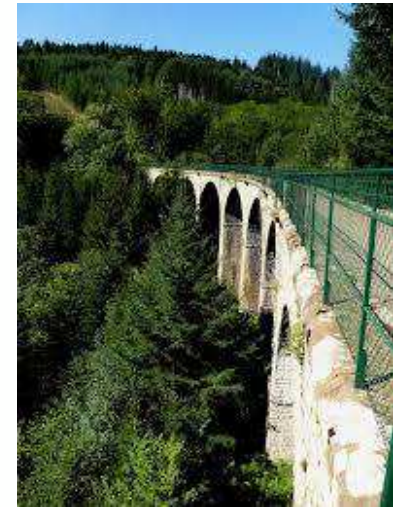
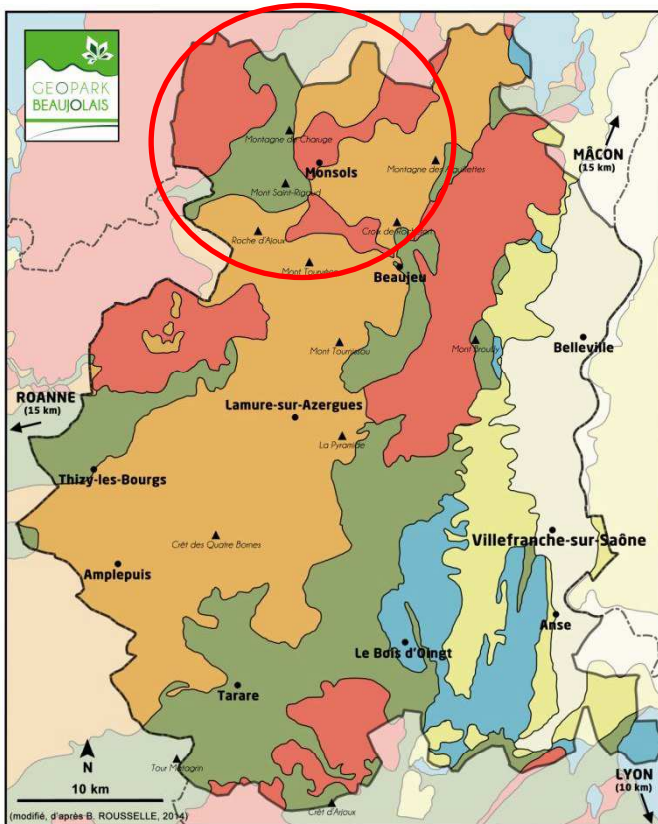
Paysages et patrimoines



LES GRANDS ENSEMBLES GÉOLOGIQUES DU PAYS BEAUJOLAIS



Paysages et patrimoines





Les grandes étapes de la candidature



Les étapes de la candidature

2013-2015

- Mise en place de groupes de travail spécifiques pour traiter différentes thématiques (communication, éducation, géotourisme, aménagement)
- Recensement participatif des sites du territoire, puis validation par le comité scientifique



Ordre	Inscrit	Nom du site	Contenu	Moyenne scientifique	Moyenne addition.	Note globale	Valeur scientifique			Valeur additionnelle					
							Intérêt géologique	Patrimoine naturel	Prégnance du site	Intérêt écologique	Patrimoine de rue	Accessibilité	Importance culturelle, historique, etc.	Intérêt paysager, éducatif, économique	Intérêt patrimonial
1	SC	Saint-Jean des Vignes	Saint-Jean des Vignes	0,80	0,44	0,82	1	1	0	0,53	0,9	0,75	1	1	1
2	SC	Musée des Femmes d'Alsace - collections	Saint-Jean des Vignes	0,80	0,44	0,76	1	0,75	1	0	0,25	0,5	1	0,75	1
3	SC	Carrières de Sully	Saint-Jean-des-Vignes / La Rivière	0,87	0,75	0,75	0,5	0,5	1	0,75	0,75	0,5	0,75	0,75	1
4	SC	Mairie de Sully	Saint-Jean-des-Vignes	0,81	0,77	0,76	0,75	1	0,75	0,5	1	0,5	0,75	0,5	0,25
5	SC	Carrière de La Roche-Croquet	Chazay-le-Vieil	0,83	0,67	0,76	1	0,75	0,75	0,5	0,75	0	0,25	1	1
6	SC	Jardin Botanique des Femmes d'Alsace	Saint-Jean des Vignes	0,87	0,84	0,85	0,25	0,75	1	0,75	0,5	0,75	0	1	1
7	SC	Fortin géologique de Mont d'Or	Chazay-le-Vieil	0,88	0,72	0,85	0,5	0,25	1	0,75	1	0,25	0,5	0,25	0,25
8	SC	Carrière de Sully	Saint-Jean des Vignes	0,83	0,48	0,85	1	0,75	0,75	0	0,25	0,75	0,25	1	0,75
9	SC	Zone forestière des Montagnes	Préval-les-Echirreuses	0,87	0,77	0,82	0,5	0,5	1	0,75	0,25	0,5	0,5	0	1
10	SC	Mines de Montbrun	Montbrun	0,87	0,84	0,88	0,75	0,5	0,75	0,75	0	0,5	0,5	0,75	0,5
11	SC	Château de Montbrun	Montbrun	0,84	0,65	0,80	0,5	0,25	1	0	0,75	0,5	0,75	0,5	1
12	SC	Château de Sully	Chazay-le-Vieil	0,75	0,65	0,76	0,75	0,75	0,75	0,75	0,25	0,5	0,5	0,5	0,25
13	SC	Carrière de Montbrun	Montbrun	0,83	0,60	0,74	0,5	0,25	1	0	0,75	0,75	0,75	0,25	0,25
14	SC	Mines de Chazay	Chazay-le-Vieil	0,84	0,60	0,84	0,75	0,75	0,25	0	0	0,75	0,75	0,5	0,75
15	SC	Église paroissiale de Chazay	Saint-Jean-des-Vignes	0,79	0,68	0,80	0,75	0,75	0,75	0	0	0,75	0,25	0	0,25
16	SC	Sablon de Montbrun et Carrière de Montbrun	Montbrun	0,80	0,68	0,88	0,5	0,25	0,75	0	0	0,5	0,5	1	1
17	SC	Vallee de la Tourne	Tourne/Chazay-le-Vieil	0,82	0,74	0,85	0,25	0,25	0,75	0,5	0,25	0,75	0,5	0,75	0,5
18	SC	Carrière de Montbrun	Montbrun	0,87	0,69	0,88	0,75	0,75	0	0,5	0	0	1	0,5	1
19	SC	La Tour de Sully	Chazay-le-Vieil	0,84	0,78	0,87	0,75	0,75	0,25	0	0,75	0,5	0,5	0,5	0,25
20	SC	Église de Sully	Chazay-le-Vieil	0,82	0,69	0,88	0,25	0	1	0	0,25	0,5	0,75	0,75	0,5
21	SC	Département de Lorraine	Lorraine	0,80	0,52	0,85	0,25	0,5	1	0,25	0	0,5	0	0,75	0,5
22	SC	Château de Trion	Trion	0,80	0,57	0,85	0	0	1	0	0,5	0,75	0,75	0,25	0,75
23	SC	Église de Sully	Chazay-le-Vieil	0,80	0,57	0,85	0,5	0,5	0	0,5	0,25	0,5	0	1	0,25
24	SC	Mines de Montbrun	Montbrun	0,80	0,59	0,85	0,75	0,75	0	0	0,75	0,5	0,75	0,75	0
25	SC	Église de Sully	Chazay-le-Vieil	0,80	0,59	0,85	0	1	0	0	0,5	0,5	0,5	1	0,25
26	SC	Zone d'habitat de la Trémoille	Montbrun/Chazay-le-Vieil	0,80	0,60	0,85	0,75	0,5	0,5	0	0	0,5	0,5	0,5	0,25
27	SC	Site d'habitat de Sully	Chazay-le-Vieil	0,80	0,59	0,85	0,75	0,75	0,5	0	0,25	0,5	0,25	0	0,75
28	SC	Fort de Sully	Chazay-le-Vieil	0,80	0,50	0,85	0	0,25	0,75	0	0,25	0,25	0,25	0,75	0,75
29	SC	Carrière de Sully	Chazay-le-Vieil	0,80	0,50	0,82	0	0	1	0,25	0,75	0,75	0	0,25	0,75
30	SC	Fort de Sully	Chazay-le-Vieil	0,80	0,50	0,82	0	0	1	0	0,75	0,75	0,75	0	0,25

Les étapes de la candidature

2013-2015

- 🌿 Forums annuels pour informer les partenaires de l'avancée de la démarche (réception de Géoparcs français)
- 🌿 Participation aux conférences (européennes et mondiales) organisées par les réseaux des Géoparcs – rédaction d'articles et communications

Geology of Beaujolais, northwestern France From stone to the heritage and to population

Bruno Rousselle (*), Charlotte Besombes (***) & Arthur

(*) Musée Espace Pierre Folle, 116 Chemin du Puy, 69380 St-Jean-des-Vignes, France. E-mail: bruno.rousselle@pierrefolle.com
(**) Syndicat Mixte Beaujolais, 172 Boulevard Yvernot, 69400 Valdigne

ABSTRACT

The Beaujolais province is located between the variscan domain of the French Massif Central and the external alpine domain, and is one of the most complex geological systems in France, with an especially high diversity of rocks, geological processes, and ages. The numerous scientific studies that have focused on this area in the last two centuries have all pointed out its importance for the understanding of the variscan (hercynian) orogenic belt, but also of the Mesozoic marine transgression and of the foreland alpine tectonics.

In a region where geology is so generous, its influence on the landscapes and on human activities is particularly strong. Thus, local constructions display a great variety of rocks, resulting in a rich architectural heritage, like the famous Golden Stone (Pierre Dorée) one. Wine-growing, forestry and

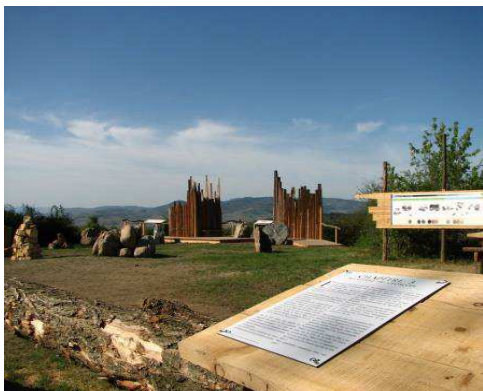
Massif Central – a periphery of the geology of the Beaujolais province. Geological structures, rocks and geological processes, and ages. For centuries, men have been aware of it, and its influence on the economic and



Les étapes de la candidature

2013-2015

- ❖ Début de la valorisation et mise en œuvre des géosites
- ❖ Rédaction du dossier de candidature et dépôt auprès du réseau mondial des Géoparcs (novembre 2014)
- ❖ Analyse et validation du dossier, puis expertise terrain par des membres du réseau (été 2015)



Les étapes de la candidature

2013-2015

- ❖ Réponse favorable mais carton jaune : deux ans pour améliorer certains points du dossier
- ❖ Novembre : intégration du label Géoparc dans le programme international des géosciences à l'UNESCO
- ❖ Nouveau label = nouvelles conditions de dossier



Organisation
des Nations Unies
pour l'éducation,
la science et la culture

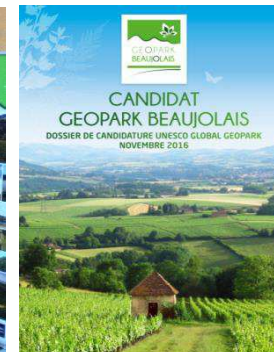


Géoparcs
mondiaux
UNESCO

Les étapes de la candidature

2016-2018

- ❖ Les forums se poursuivent, réunissant toujours plus de participants (thématique « la médiation en géosciences »)
- ❖ Développement des actions réalisées à destination des établissements scolaires du territoire
- ❖ Rédaction du nouveau dossier de candidature au label « Géoparc mondial UNESCO » et dépôt (novembre 2016)



Les étapes de la candidature

2016-2018

- ❖ Lancement du concours des géo-événements et poursuite de l'aménagement des géosites majeurs
- ❖ Formations à destination d'enseignants de collèges-lycées
- ❖ Nouvelle mission d'expertise pour le territoire (été 2017)
- ❖ Reconnaissance en tant que « Site Touristique Emblématique de la Région Auvergne-Rhône-Alpes »



Sites touristiques
emblématiques
Auvergne-
Rhône-Alpes

Les étapes de la candidature

2016-2018

- ❖ 1^{ère} formation à destination des guides-médiateurs
- ❖ 17 avril 2018 : labellisation officielle du Beaujolais en tant que Géoparc mondial UNESCO. Remise de prix à l'occasion de la conférence des Géoparcs organisée en septembre en Italie
- ❖ Événement grand public pour célébrer la labellisation : plus de 2000 participants et stands de nombreux partenaires





Fonctionnement du Geopark et axes de développement



Programme d'actions

Le Syndicat Mixte du Beaujolais a validé un programme d'actions jusqu'en 2022, en matière de :

- ❖ Connaissance, Préservation, Protection des géo-patrimoines
- ❖ Développement d'actions pédagogiques
- ❖ Info-Communication
- ❖ Aménagement et équipement des géosites
- ❖ Développement d'offres économiques et touristiques
- ❖ Partenariats et mise en réseaux



Equipe technique du Geopark

Composition de l'équipe technique:

- ❖ 1 chargé de projet (100%) – coordination, aménagement des sites, animation du comité scientifique
 - ❖ 1 chargée de missions (100%) – géo-tourisme, développement durable et réseaux de partenaires
 - ❖ 1 chargé de missions (100%) – action pédagogique, éducation
 - ❖ 1 chargée de missions (40%) – communication du SMB
 - ❖ 1 référent scientifique (20%) – conseil scientifique, recherche scientifique
- ➔ Environ 3,5 - 4 personnes sur le projet

Budget

- ❖ Budget annuel d'environ 200 000-250 000€ pour le Geopark (participation des 4 collectivités membres, prélèvement à 0,80€ / habitant)
- ❖ Environ 60 000-75 000€ pour le développement des actions
- ❖ Nécessité de rechercher des financements/subventions, notamment pour les investissements (aménagement)
- ❖ Aides essentiellement régionales pour le moment
- ❖ Perspectives : recherche de financements européens (coopération Leader), liens avec un fond de dotation du territoire (fondation patrimoine)

Site Touristique Emblématique

- 🌿 Politique touristique lancée en 2017 par la nouvelle région Auvergne-Rhône-Alpes
- 🌿 26 sites référencés sur l'ensemble de la région
- 🌿 Projets d'investissement total 25M€ sur 5 ans



VOYAGER
au cœur des sites touristiques
d'Auvergne-Rhône-Alpes !

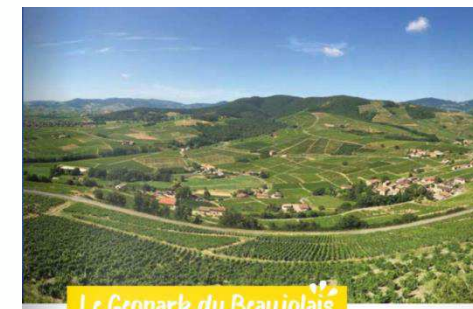
Du bleu des lacs au blanc des sommets enneigés, du vert des paysages volcaniques au mauve des champs de lavande... la palette de couleurs d'Auvergne-Rhône-Alpes est infinie. Naturels, culturels, ludiques ou patrimoniaux, les sites touristiques valorisés par la Région reflètent cette diversité. Ce guide vous invite à les découvrir, mais aussi à vous émerveiller, vous ressourcer, vous évader...

Voyagez au cœur de ces 26 sites emblématiques !



Liste des sites touristiques :


1 Volcan du Cantal - Puy Mary - Le Lioran	7 Le Puy-en-Velay	13 Le Geopark du Beaujolais	19 Les Caves de la Chartreuse	25 Le Lac d'Anneycy
2 La Chaîne des Puy et Faille de Limagne	8 Le site Le Corbusier à Firminy	14 La Ferme aux Crocodiles	20 Le Téléphérique et la Bastille de Grenoble	26 La Basilique de Fourvière
3 Vulcania	9 La Basilique de Fourvière	15 Le Château de Grignan	21 Le Train de la Mure	27 Le Parc des Oiseaux
4 Le Volcan de Lemptégy		16 Grotte Chauvet II - Ardèche	22 Le Lac du Bourget - Aix-les-Bains Riviera des Alpes	28 Le Palais idéal du Facteur Cheval
		17 La Combe d'Arc		29 La Cité du Goût de Valence
		18 Le Grand Site de l'Avèn d'Orgnac		30 Le Parc des Oiseaux
				31 Chamonix-Mont-Blanc
				32 Les Ponts de la Gaille
				33 Le Grand Parc d'Andilly



Le Geopark du Beaujolais

Connu dans le monde entier pour ses vins, le Beaujolais a hérité de l'une des géologies les plus riches et complexes de France, et par certains aspects, de la Terre ! Il a reçu le label « UNESCO Global Geopark » en juillet 2018, valorisant ainsi ce patrimoine exceptionnel, à deux pas de Lyon.

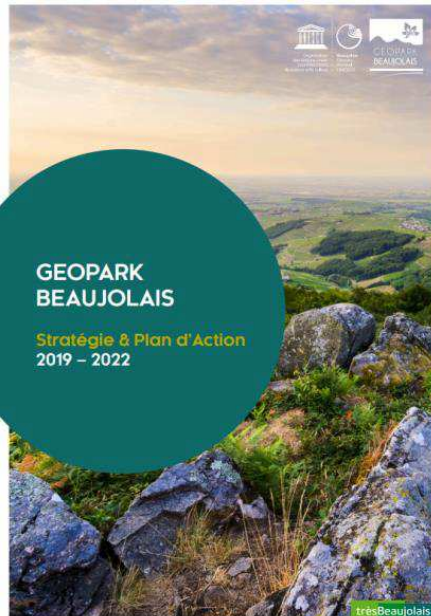
Ouverture : toute l'année
Adresse : 116 Chemin du Pinay
 69380 Saint-Jean-des-Vignes
Tél. : +33 (0)4 74 65 74 40
geopark@pays-beaujolais.com
www.geopark-beaujolais.com



À proximité :

- 📍 La Basilique de Fourvière > 24 km
- 📍 Le Parc des Oiseaux > 37 km

Plan d'action 2020-2022



4 Axes stratégiques :



Axe 1 : Révéler le géo-tourisme dans une démarche de développement durable



Axe 2 : Développer la médiation scientifique par l'immersion et l'exploration dans le Geopark



Axe 3 : Faire du Beaujolais un territoire de recherche et de protection des géo-patrimoines



Axe 4 : Étendre le rayonnement du Geopark Beaujolais en France et à l'international

Actions majeures :



Aménager les géosites de manière ludique, participative et créative à partir de matériaux locaux



Produire une exposition itinérante immersive permettant de voyager dans l'histoire géologique locale



Favoriser la recherche active sur le terrain et accompagner les scientifiques



Organisation
des Nations Unies
pour l'éducation,
la science et la culture



Beaujolais
Géoparc
mondial
UNESCO

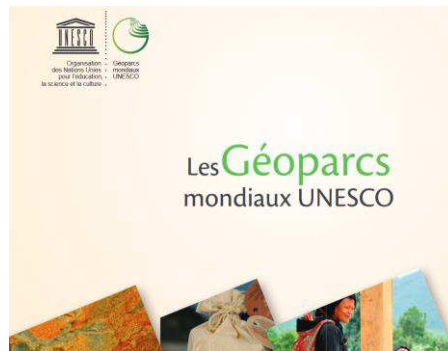
Intégration dans un réseau global



Géoparcs mondiaux UNESCO

Devise des Géoparcs mondiaux UNESCO :

**« Célébrons le patrimoine de la Terre,
Soutenons les communautés locales. »**



**« Les Géoparc mondiaux UNESCO sont des territoires où
des sites et des paysages d'importance géologique internationale
sont gérés selon un concept global de protection, d'éducation
et de développement durable. »**

Objectifs de développement durable

Ressources naturelles

Risques géologiques

Changement climatique

Éducation

Science

Culture

Femmes

Développement durable

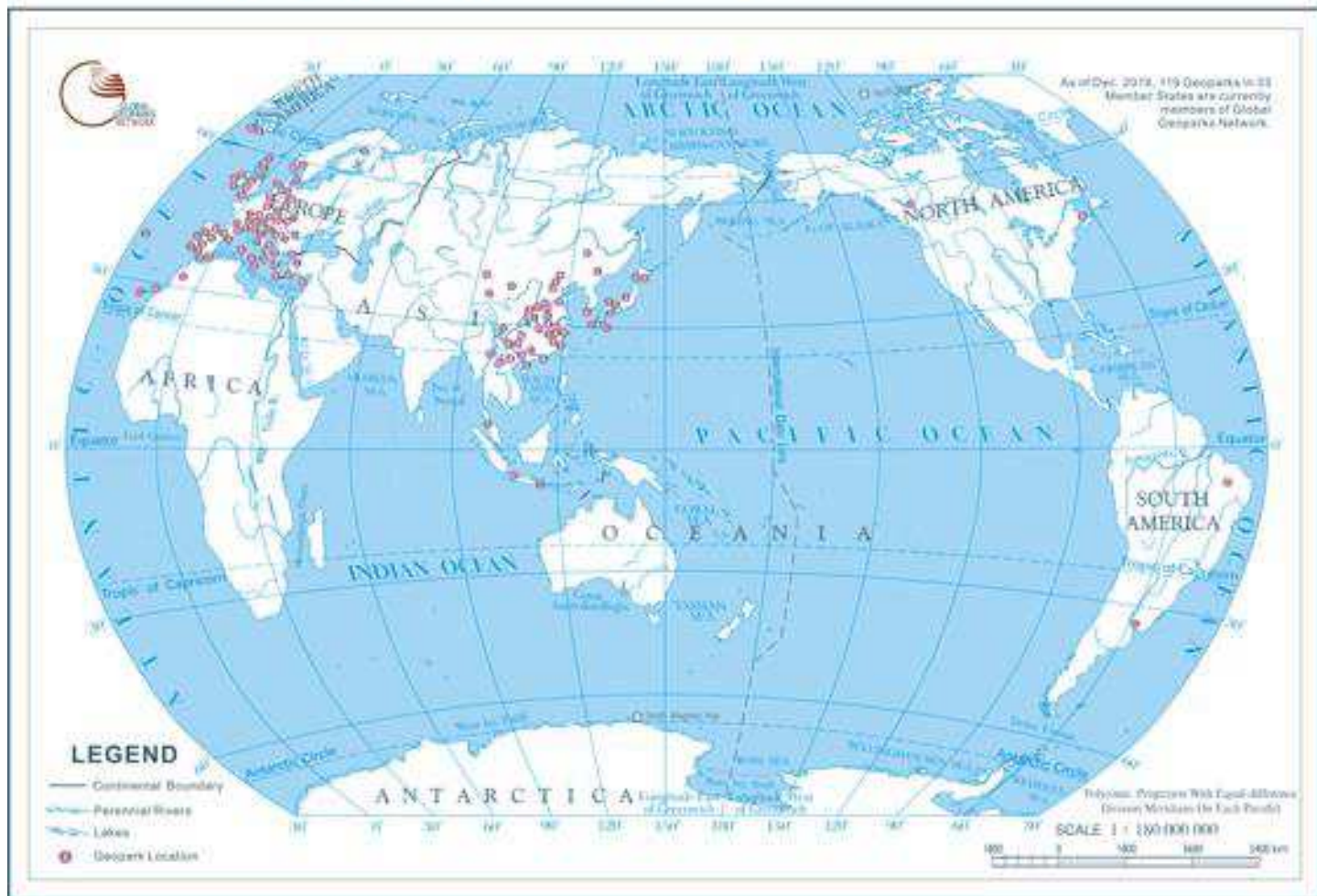
Savoir traditionnel local et autochtone

Géoconservation



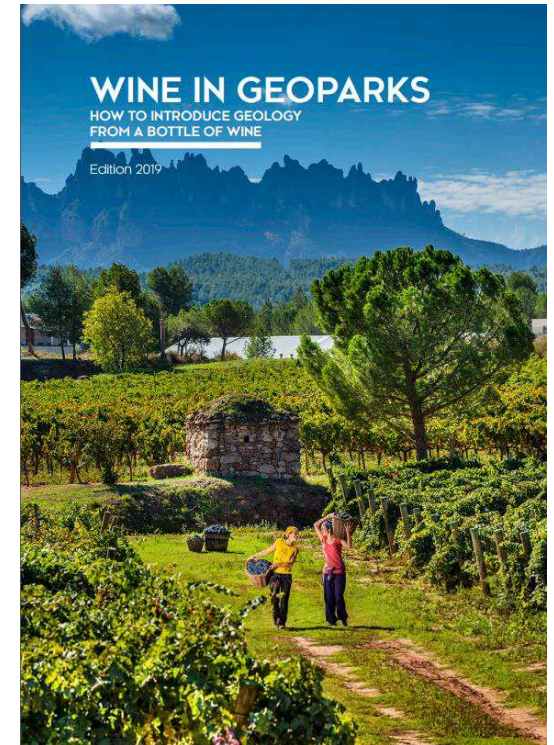
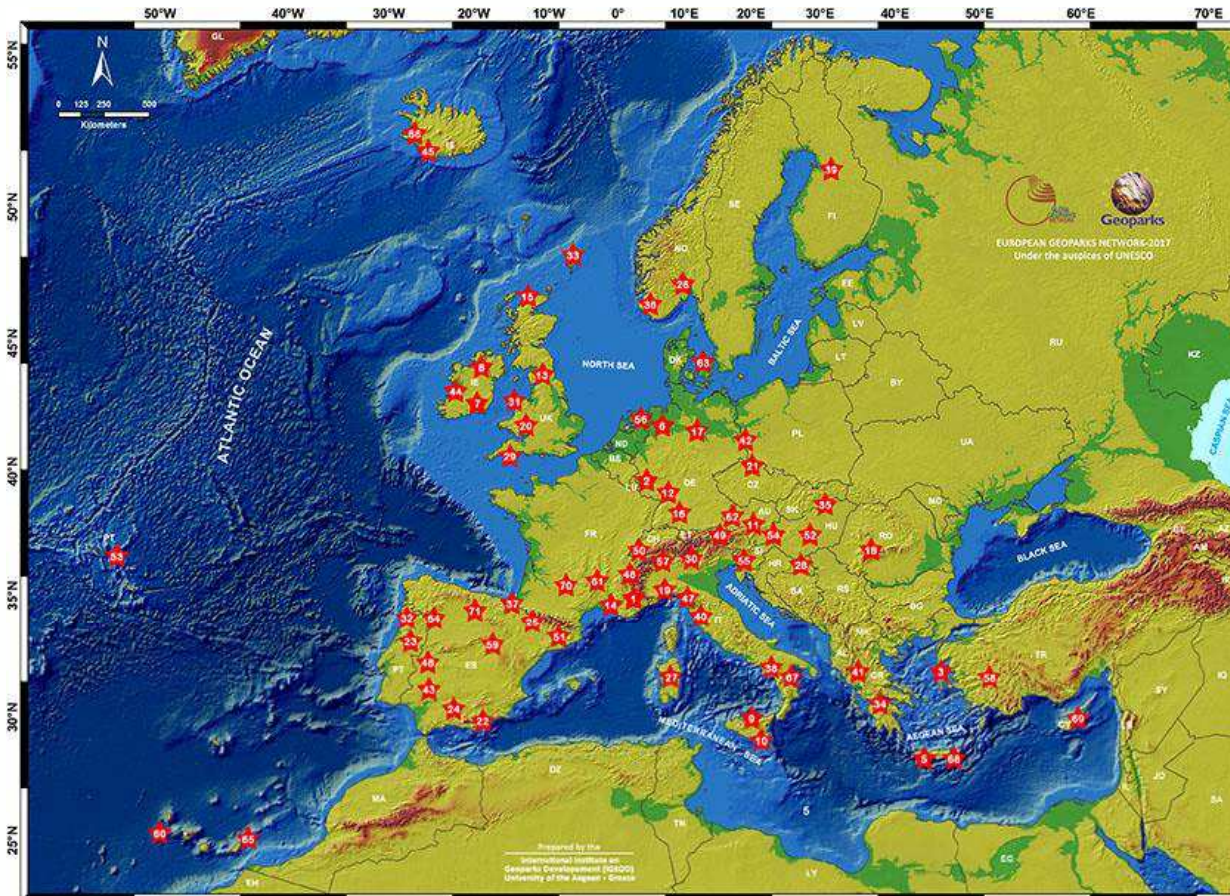
Global Geoparks Network

Distribution of GGN Members





European Geoparks Network



Comité National des Géoparcs de France



CNGF Comité National des Géoparcs de France



Accueil Qu'est-ce qu'un géoparc Géoparcs européens et mondiaux



Site in English



Créé en 2014, le comité national des géoparcs de France (CNGF) réunit les géoparcs mondiaux UNESCO français pour engager concertation et coopération entre territoires labellisés. Organisé sous statut associatif, son objet est aussi de conseiller ou d'accompagner les territoires aspirant à la labellisation pour présenter leur candidature à l'UNESCO dans les meilleures conditions.



Guide des Géoparcs de France 2017





Exemples d'actions réalisées ou en cours



Recherche scientifique

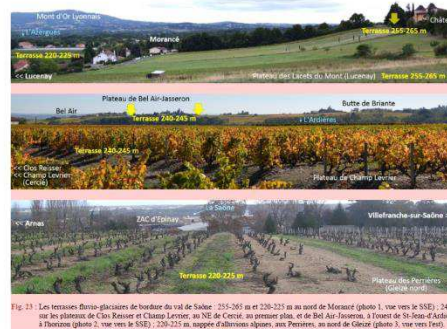


Fig. 31 : Les terrasses fluvo-glaciaires de bords de val de Saône : 255-265 m et 238-235 m au nord de Morancé (photo 1, vue vers le SSE), 241 m sur les plateaux de Clos Reisser et Champ Levrier, au NE de Cercé, au premier plan, et de Bel Air-lacerton, à l'ouest de St-Jean-d'Ardières, à l'ouest (photo 2, vue vers le SSE), 236-235 m, au nord d'Arnières, aux Perrières, au nord de Cercé (photo 3, vue vers l'est).



les Marcellins, St-Jean-d'Ardières-Pizay et Bel-Air, St-Lager-les-Szias, Blacé-Blaceret et Grammatout. Glaciers les Perrières... principalement alimentés par du matériel alpin venu de la Doubs, porte les marques caractéristiques d'une sédimentation oblique, plane et progredante de milieu glaciaire proximal (delta de Gilbert), puis d'une sédimentation subhorizontale, rythmique, emboîtée et entrecroisée de milieu fluvo-glaciaire massifs distal (sauter de planis, *surventé planis*), qui se sont succédées lors de sa construction (Fig. 24). Les hautes terrasses qui la précèdent (240-245 m, 255-265 m).

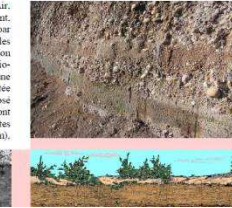
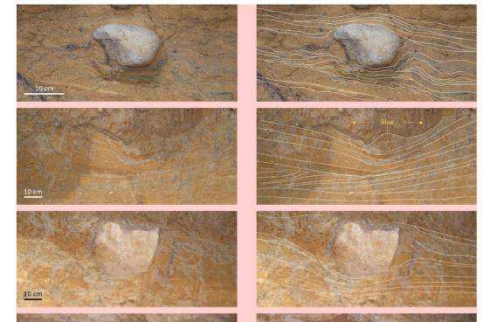


Fig. 27 : Blocs de gne de grande taille, encore partiellement encastrés dans leurs sédiments fluvo-glaciaires argilo-sableux, anciennement transportés puis lâchés (« dropstones ») par des glaciers flottants issus du régime de glaciers beaujolais. Rivière val de l'Ardière, St-Lager.

- 8) Enfin, dans les dépôts fluvo-glaciaires, on peut observer des galets et blocs morainiques « ondules » (dropstones) (Fig. 27), formés de roches beaujolaises (grès trisiques majoritairement), libérés et dispersés en nombre par les mêmes glaciers flottants et générateurs de structures d'impact caractéristiques (dropstone structures) (Fig. 28).



Pour les plus gros, ces matériaux « voyageurs » sont encore visibles, malgré leur élimination quasi systématique par l'activité agro-viticole, sur les bas cotés et sur les terrasses du val de Saône, et y expliquent la présence en ces lieux, difficile à comprendre par les précédents auteurs niant l'hydrologie glaciaire, de blocs « erratiques » de roches.



Fig. 33 : Reconstitution et localisation des glaciers sur les crêtes et dans les vallées du pays d'Ardières, aux époques où ont fonctionné les principaux appareils proglaciaires connus dans ce secteur beaujolais : la Combe et Font Bidon (Montfavier) à Beaujeu, les Chappes à Lantignié, les Ronzez-les Bulliat (Ardevel) à Régnié-Durette, la Grange Coehard-le Champ Levrier-Clos Reisser (Moreille) aux limites de Villié-Morgon, Régnié-Durette et Cercé et val du Douby à Villié-Morgon. Fond iconographique : dessin de Samuel Auray, CAUE du Rhône.

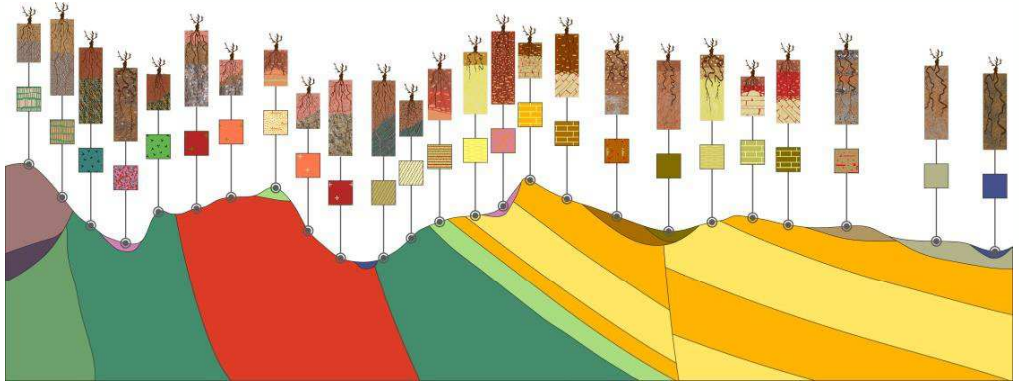
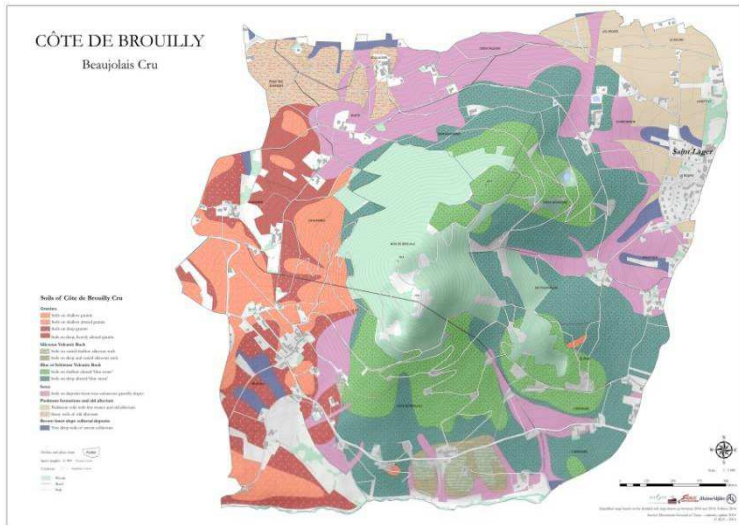
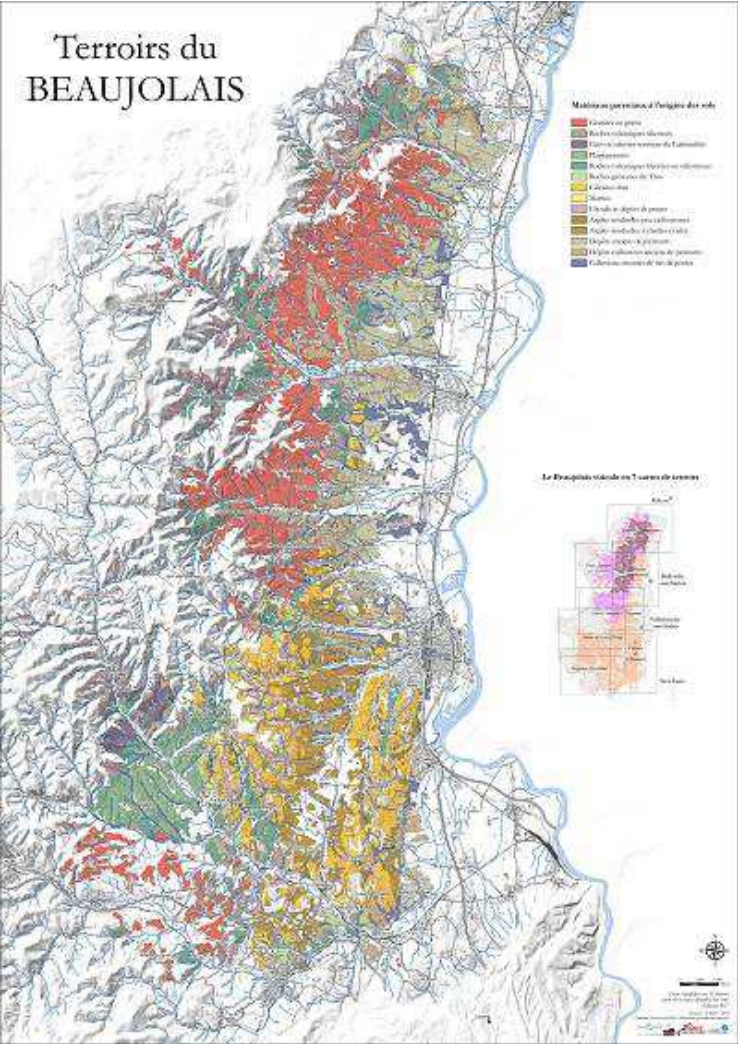
Plan de Paysage



PLANS
de PAYSAGE



Mise en valeur des terroirs



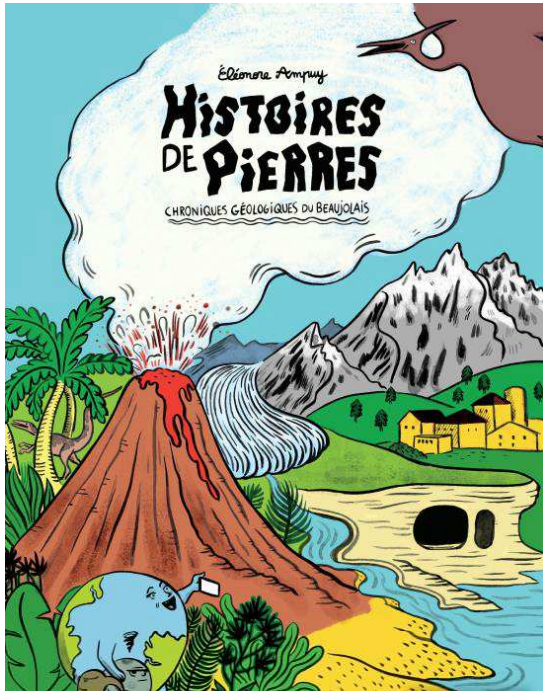
Formation des guides





GEOPARK
BEAUJOLAIS

BD « Histoires de Pierres »



HISTOIRES DE PIERRES

LES ROCHES MÉTAMORPHIQUES

Les roches sont de nos jours d'actualité !
Mais en quoi ?
Tout commence pendant le premier milliard de l'ère Paléozoïque... 500-450 millions d'années.
C'est à cette époque que s'est créé le socle cristallin qui constitue le Beaujolais.
Il s'agit d'un socle géologique de granites.



LES ROCHES MÉTAMORPHIQUES

LES ROCHES MÉTAMORPHIQUES

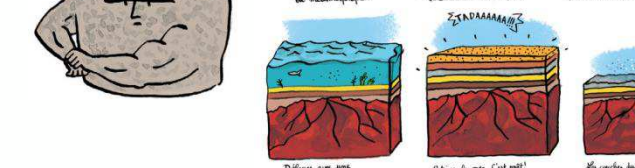
Le socle cristallin du Beaujolais, composé de roches granitiques, a été créé au premier milliard de l'ère Paléozoïque.



-330 à -290 Millions d'années. La collision des deux grands continents provoque le surgissement d'une chaîne de montagnes énorme. Le paysage du Beaujolais ressemble alors à l'Himalaya.



Le socle cristallin du Beaujolais, composé de roches granitiques, a été créé au premier milliard de l'ère Paléozoïque.



Programmation des géo-événements



Découvrez le Beaujolais, désigné Géoparc mondial UNESCO, au travers de ses géo-événements en couple, en famille ou entre amis! Au fil des saisons, visites, balades, conférences ou ateliers vous emmènent à la rencontre de ce territoire à la géologie singulière. Celle-ci lui a forgé une identité propre et a laissé son empreinte dans la diversité des paysages, des milieux naturels, des terroirs viticoles, des patrimoines bâtis, jusque dans la convivialité de ses habitants !

Aménagement des géosites





Merci de votre attention !

Retrouvez le Geopark Beaujolais sur :

www.geopark-beaujolais.com

@GeoparkBeaujolais

#geoparkbeaujolais



Sites touristiques
emblématiques
Auvergne-Rhône-Alpes

